



Guia de Início Rápido

C6N

CS-C6N-A0-1C2WFR



Escaneie o QR code com o App EZVIZ
para adicionar o dispositivo à sua conta.
Por favor guarde-o para obter futuras referências.

www.ezvizlife.com/br

COPYRIGHT © Hangzhou EZVIZ Software Co., Ltd.. TODOS OS DIREITOS RESERVADOS.

Todas as informações, incluindo, entre outras, textos, imagens, gráficos, são propriedade da Hangzhou EZVIZ Software Co., Ltd. (doravante denominada "EZVIZ"). Este Manual do Usuário (doravante denominado "Manual") não pode ser reproduzido, alterado, traduzido ou distribuído, total ou parcialmente, por nenhum meio, sem a prévia autorização escrita da EZVIZ. A menos que seja estipulado de outro modo, a EZVIZ não faz garantias ou representações, expressas ou implícitas, relativamente ao Manual.


Acerca deste Manual

O Manual inclui mais informações para utilização e gerenciamento do produto. Imagens, quadros, figuras e todas as outras informações aqui contidas são somente para descrição e explicação. As informações contidas no Manual estão sujeitas a alterações sem prévio aviso devido a atualizações de firmware ou outros motivos. Encontre a versão mais recente no **EZVIZ™** site (<http://www.ezvizlife.com/br>).

Registro de revisão

Novo lançamento – janeiro de 2019

Reconhecimentos de marcas comerciais

EZVIZ™,  e outros logotipos e marcas comerciais da EZVIZ são propriedades da EZVIZ em várias jurisdições. Outros logotipos e marcas comerciais mencionados abaixo pertencem a seus respectivos proprietários.

Aviso de Isenção Legal

ATÉ A MÁXIMA EXTENSÃO PERMITIDA PELA LEI APLICÁVEL, O PRODUTO DESCRITO, COM SEU HARDWARE, SOFTWARE E FIRMWARE, É FORNECIDO "NO ESTADO EM QUE SE ENCONTRA", COM TODOS OS ERROS E FALHAS E A EZVIZ NÃO APRESENTA GARANTIAS, EXPRESSAS OU IMPLÍCITAS, INCLUINDO, SEM LIMITAÇÃO, COMERCIALIZAÇÃO, QUALIDADE SATISFATÓRIA, ADEQUAÇÃO PARA FINALIDADES ESPECÍFICAS E NÃO VIOLAÇÃO POR PARTE DE TERCEIROS, EM NENHUM CASO A EZVIZ, SEUS DIRETORES, EXECUTIVOS, FUNCIONÁRIOS OU AGENTES SERÃO RESPONSÁVEIS POR QUAISQUER DANOS ESPECIAIS, CONSEQUENCIAIS, INCIDENTAIS OU INDIRETOS, INCLUINDO, ENTRE OUTROS, DANOS POR PERDA DE LUCROS NO NEGÓCIO, INTERRUPTÃO DOS NEGÓCIOS OU PERDA DE DADOS OU DOCUMENTAÇÃO, EM CONEXÃO COM O USO DESTES PRODUTOS, MESMO QUE A EZVIZ TENHA SIDO INFORMADA SOBRE A POSSIBILIDADE DE TAIS DANOS.

NA EXTENSÃO MÁXIMA PERMITIDA PELA LEGISLAÇÃO APLICÁVEL, EM NENHUMA HIPÓTESE A RESPONSABILIDADE TOTAL DA EZVIZ POR TODOS OS PREJUÍZOS ULTRAPASSARÁ O PREÇO DA COMPRA ORIGINAL DO PRODUTO.

A EZVIZ NÃO ASSUME NENHUMA RESPONSABILIDADE POR FERIMENTOS PESSOAIS OU DANOS À PROPRIEDADE COMO RESULTADO DE INTERRUPTÃO DO PRODUTO OU DE INTERRUPTÃO DO SERVIÇO CAUSADAS POR: A) INSTALAÇÃO OU USO INADEQUADOS, EXCETO CONFORME SOLICITADO; B) PROTEÇÃO DE INTERESSES NACIONAIS OU PÚBLICOS; C) FORÇA MAIOR; D) VOCÊ OU TERCEIROS, INCLUINDO, SEM LIMITAÇÃO, O USO DE PRODUTOS, SOFTWARE, APLICATIVOS E ENTRE OUTROS. EM RELAÇÃO AO PRODUTO COM ACESSO À INTERNET, O USO DELE SERÁ INTEIRAMENTE POR SUA CONTA E RISCO. A EZVIZ NÃO ASSUME NENHUMA RESPONSABILIDADE POR FUNCIONAMENTO ANORMAL, VAZAMENTO INFORMAÇÕES QUE AFETEM A PRIVACIDADE OU OUTROS DANOS RESULTANTES DE ATAQUES CIBERNÉTICOS, ATAQUES DE HACKERS,

INSPEÇÃO DE VÍRUS OU OUTROS RISCOS DE SEGURANÇA NA INTERNET. NO ENTANTO, A EZVIZ FORNECERÁ APOIO TÉCNICO OPORTUNO, SE NECESSÁRIO. A LEGISLAÇÃO SOBRE VIGILÂNCIA, PROTEÇÃO DE DADOS E PRIVACIDADE VARIA DE ACORDO COM A JURISDIÇÃO. VERIFIQUE TODAS AS LEIS PERTINENTES EM SUA JURISDIÇÃO ANTES DE UTILIZAR ESTE PRODUTO PARA GARANTIR QUE HAJA CONFORMIDADE COM A LEGISLAÇÃO APLICÁVEL. A EZVIZ NÃO SE RESPONSABILIZARÁ SE ESTE PRODUTO FOR UTILIZADO PARA PROPÓSITOS ILÍCITOS. SE HOUVER ALGUM CONFLITO ENTRE ESTE O ACIMA E A LEGISLAÇÃO APLICÁVEL, ESTA PREVALECERÁ.

Informações reguladoras

Informações da FCC [Federal Communications Commission (Comissão Federal de Comunicações)]

Esta câmera está em conformidade com a parte 15 das normas da FCC. O funcionamento está sujeito a duas condições:

- (1) Esta câmera não causa interferência prejudicial e
- (2) esta câmera não admite nenhuma interferência recebida, incluindo interferência que possa causar funcionamento indesejado.

Obs.: Este produto foi testado e está em conformidade com os limites estabelecidos para uma câmera digital de Classe B, de acordo com a seção 15 das Normas da FCC. Esses limites são criados para fornecer uma proteção razoável contra interferências prejudiciais em uma instalação residencial. Este produto gera, utiliza e pode emitir energia de radiofrequência e, caso não seja instalado e usado de acordo com as instruções, poderá causar interferência nociva às comunicações de rádio. No entanto, não há garantia de que não haverá interferência em uma instalação em particular. Se este produto causar interferência na recepção de rádio ou televisão, o que pode ser determinado ao desligar e ligar o equipamento, será preciso adotar uma das medidas a seguir para tentar corrigir o problema:

- Redirecione ou reposicione a antena receptora.
- Aumente o espaço entre o equipamento e o receptor.
- Conecte o equipamento em uma tomada em um circuito diferente daquele no qual o receptor está conectado.
- Consulte o distribuidor ou um técnico com experiência em rádio/TV para obter ajuda.

Alterações ou modificações que não forem expressamente aprovadas pelos responsáveis pela conformidade podem anular o direito do usuário em manusear o equipamento.

Este equipamento deve ser instalado e operado a uma distância mínima de 20 centímetros entre o radiador e o seu corpo.

Esta câmera está em conformidade com os padrões RSS isentos de licença da Industry Canada (IC). O funcionamento está sujeito a duas condições:

- (1) esta câmera não deve causar interferências e
- (2) esta câmera deve aceitar qualquer interferência, incluindo aquelas que causem uma operação indesejada.

Sob os regulamentos da Industry Canada, este transmissor de rádio só pode operar utilizando uma antena de tipo e um ganho máximo (ou menor) aprovados para o transmissor pela Industry Canada. Para reduzir potenciais interferências de rádio para outros usuários, o tipo de antena e seu ganho devem ser escolhidos de tal forma que a potência isotrópica radiada equivalente (PIRE) não seja mais do que o necessário para uma comunicação bem-sucedida.



Declaração de conformidade com a UE

Este produto e – se for o caso – os acessórios fornecidos, também são marcados com "CE" e, portanto, cumprem com as normas europeias harmonizadas aplicáveis listadas no âmbito da Diretiva EMC 2014/30/EU, a Diretiva de equipamento de rádio 2014/53/EU, a Diretiva RoHS 2011/65/EU.



2012/19/EU (diretiva WEEE): Os produtos marcados com este símbolo não podem ser eliminados como resíduos municipais indiferenciados na União Europeia. Para reciclagem adequada, devolva este produto ao seu fornecedor local quando da compra de novos equipamentos equivalentes ou descarte-o nos pontos de recolha designados. Para obter mais informações, consulte: www.recyclethis.info.



2006/66/EC (diretiva sobre bateria): Este produto contém uma bateria que não pode ser eliminada como resíduo municipal indiferenciado na União Europeia. Consulte a documentação do produto para obter informações específicas sobre a bateria. A bateria está marcada com este símbolo, que pode incluir letras para indicar cádmio (Cd), chumbo (Pb) ou mercúrio (Hg). Para reciclagem adequada, devolva a bateria ao seu fornecedor ou a um ponto de coleta designado. Para obter mais informações, consultar: www.recyclethis.info.

DECLARAÇÃO DE CONFORMIDADE CE

Por este documento, a Hangzhou EZVIZ Software Co., Ltd. declara que o tipo de equipamento de rádio [CS-C6N, CS-C6HN, CS-CTQ6N, CS-C6CN] está em conformidade com a Diretiva 2014/53/EU.

O texto integral da DECLARAÇÃO DE CONFORMIDADE CE está disponível no seguinte link da internet: <http://www.ezvizlife.com/declaration-of-conformity>.

Instruções de segurança

*90: EQUIPAMENTOS PARA LOCAIS DE ACESSO RESTRITO E SUPERFÍCIES EXTERNAS DE

PRODUTOS TÊM



AVISO
OU MARCA DE SUPERFÍCIE QUENTE.
NÃO TOQUE!

Devido a formato e dimensão do produto, o nome e o endereço do importador/fabricante são impressos na embalagem.

Suporte Técnico

Tel. 4020.4458 - Capitais e Regiões Metropolitanas

Tel. 0800 025 4458 - Demais localidades

E-mail: suporte.br@hikvision.com

GUARDE ESTE MANUAL PARA CONSULTAS FUTURAS.

Conteúdo da embalagem



Câmera



Base



Kit de parafusos



Modelo de perfuração



Cabo de alimentação

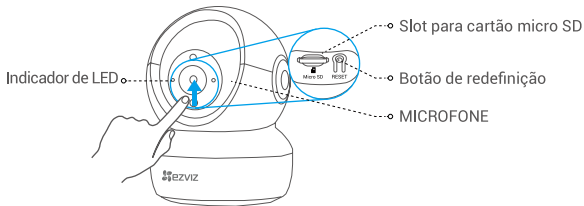


Adaptador de alimentação



Guia de Início Rápido

Noções básicas



Nome

Descrição

Indicador de LED

- Vermelho contínuo: A câmera está inicializando.
- Vermelho piscando lentamente: A conexão por Wi-Fi falhou.
- Vermelho piscando rapidamente: Exceção da câmera (por exemplo, erro no cartão micro SD).
- Azul piscando rapidamente: A câmera está pronta para conexão com Wi-Fi.
- Azul piscando lentamente: A câmera está funcionando adequadamente.

Cartão micro SD
(vendido
separadamente)

Inicializar o cartão no aplicativo EZVIZ antes de utilizá-lo.

Botão de redefinição

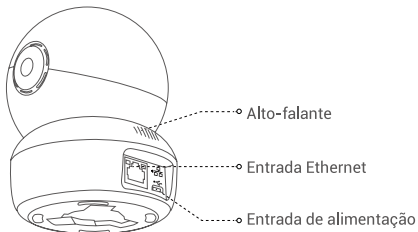
Manter pressionado por 5 segundos para reiniciar e definir todos os parâmetros como padrão.

MICROFONE

Para entrada de áudio.

Alto-falante

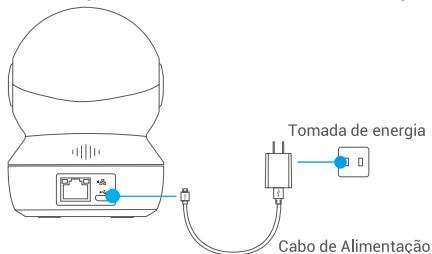
Para saída de áudio.



Configurações

1 Ligado

Conecte o cabo de alimentação à câmera e, em seguida, conecte o adaptador de energia a uma tomada, conforme mostrado na figura abaixo.



i O LED que fica piscando rapidamente em azul indica que a câmera está ligada e pronta para a configuração de Wi-Fi.

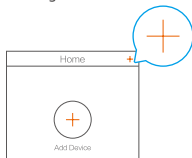
2 Configuração da câmera

1. Criar uma conta de usuário

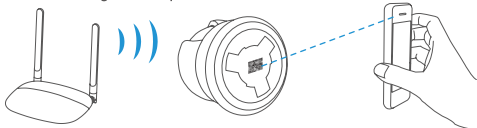
- Conecte seu celular ao Wi-Fi usando sua rede de **2.4 GHz**.
- Procure por "EZVIZ" na App Store ou Google Play ^(TM).
- Baixe e instale o aplicativo EZVIZ.
- Inicie o aplicativo.
- Crie e registre uma conta de usuário de EZVIZ seguindo o assistente de inicialização.

2. Adicione uma câmera a EZVIZ

- Conecte-se à sua conta utilizando o aplicativo EZVIZ.
- Na tela Inicial, toque em "+" no canto superior direito para ir para a interface de Escanear o código QR.



- Escanear o código QR na parte inferior da câmera.



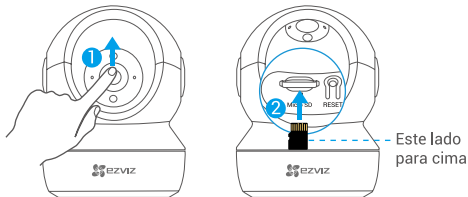
- Siga o assistente do aplicativo EZVIZ para concluir a configuração de Wi-Fi.

- i** Segure o botão Redefinir por 5s em qualquer um dos seguintes casos:
 - A câmera não consegue se conectar à sua rede Wi-Fi.
 - Você deseja selecionar outra rede Wi-Fi.

Instalação (Opcional)

1 Instalação do cartão micro SD (Opcional)

1. Gire a esfera para cima até ver o slot do cartão.
2. Insira o cartão micro SD (vendido separadamente) no slot para cartão, como mostra a figura abaixo.

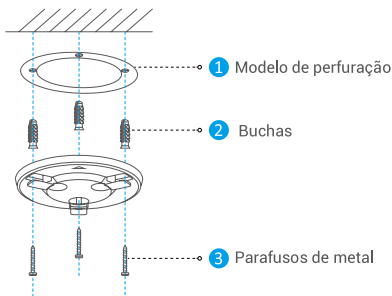


- i** Após instalar o cartão micro SD você deverá inicializar o cartão no aplicativo EZVIZ antes de utilizá-lo.
 3. No aplicativo EZVIZ, toque em **Estado do armazenamento** na interface de Configurações do Dispositivo para verificar o estado do cartão SD.
 4. Se a condição do cartão de memória mostrar **Não Inicializado**, toque para inicializá-lo
- i** A condição se modificará então para **Normal** e poderá armazenar vídeos e/ou imagens.

2 Instalação da base

A câmera pode ser colocada horizontalmente ou fixada no teto. Aqui tomamos a fixação no teto como exemplo.

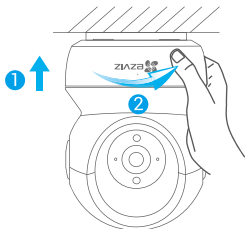
- i** • Verifique se o teto é suficientemente forte para aguentar três vezes o peso da câmera.
 - Evite posicionar a câmera em uma área que receba muita luz diretamente nas lentes dela.
- Coloque o modelo de perfuração na superfície que foi escolhida para fixar a câmera.
 - **(Apenas para parede / teto de cimento)** Faça os furos de acordo com o modelo e insira três buchas.
 - Utilize três parafusos de metal para fixar a base da câmera de acordo com o modelo.



- i** Rasgue o modelo de perfuração depois de instalar a base, se necessário.

3 Instalação da câmera

Fixe a câmera na base e gire-a no sentido horário até fixar.



- i** Depois de instalar a câmera, acesse o aplicativo EZVIZ para inverter a imagem da câmera.
- i** Para obter mais informações, visite www.ezvizlife.com/br

TERMO DE GARANTIA LIMITADA

1 Escopo do Termo de Garantia

A Hikvision do Brasil garante ao cliente da sua linha de produtos o programa de troca expressa para substituição de produtos e serviço de assistência técnica para manutenção com mão de obra especializada necessária para reparos de eventuais defeitos pelo período apresentado na tabela de tempo de garantia, incluído o período legal de 90 dias e contado a partir da data de emissão da nota fiscal para o primeiro proprietário, desde que o produto tenha sido instalado conforme orientações descritas no manual do usuário.

Todas as exceções ao Termo de Garantia solicitadas pelos clientes devem ser aprovadas por escrito pela Hikvision do Brasil.

2 Excludentes da Garantia

a) Despesas de transporte, frete e seguro, constituídos tais ônus e responsabilidade do consumidor para envio para o Centro de Serviço Autorizado, Revenda, Integrador ou Distribuidor Autorizado, após prazo legal de garantia de 90 dias.

b) Desempenho insatisfatório do produto devido à instalação ou rede elétrica inadequada.

c) Serviços de instalação, regulagens externas e limpeza.

3 Invalidez da Garantia

A garantia fica automaticamente inválida, se:

a) Não for apresentada a Nota Fiscal ou documento fiscal equivalente que comprove a data de compra do produto.

b) O número de série do produto for removido ou alterado.

c) O produto for aberto para conserto, manuseado, cabos cortados ou tiver o circuito original alterado por técnico não autorizado ou não credenciado.

d) O produto for ligado em rede elétrica fora dos padrões especificados, sujeito a flutuação excessiva de voltagem ou descargas elétricas através de conexões externas, tais como fontes adaptadoras, transformadores de voltagem, rede de dados, HDMI, VGA, vídeo e/ou conexão de alarme.

e) O produto for utilizado em ambientes sujeitos a gases corrosivos, umidade excessiva, em locais com altas/baixas temperaturas, poeira ou acidez em desacordo com a especificação do produto.

f) O produto sofrer qualquer dano por acidente [gabinete, painel, acabamentos, cúpula] ou fenômenos da natureza [raios, enchente, maresia, etc]. Peças e acessórios sujeitos a quebra causada por uso indevido, tais como mecanismo do leitor de cartão, conjunto da lente e acessórios (fonte adaptadora, bateria, cabo, microfone).

4 Forma e local de utilização da Garantia

Para usufruir da garantia o produto deverá ser encaminhado conforme instruções constantes na Política de RMA para um dos Centros de Serviço Autorizado ou Distribuidores Autorizados.

Consultar a opção SUPORTE no site www.hikvision.com.br para informações sobre o programa de troca expressa, Política de RMA, prazos de garantia e lista de Centro de Serviços Autorizados.

5 Telefones de contato

4020-4458 – Capitais e regiões metropolitanas

0800 025 4458 – Demais regiões

6 Esta garantia é válida somente em território brasileiro.